




# Dells dock med skærmfod DS1000

## Brugervejledning



# Bemærk, forsigtig og advarsel

-  **BEMÆRK:** BEMÆRK! angiver vigtige oplysninger om, hvordan du bruger computeren optimalt.
-  **FORSIGTIG:** FORSIGTIG angiver enten en mulig beskadigelse af hardware eller tab af data og oplyser dig om, hvordan du kan undgå dette problem.
-  **ADVARSEL:** ADVARSEL! angiver risiko for tingskade, personskade eller død.

**Copyright © 2016 Dell Inc. Alle rettigheder forbeholdes.** Dette produkt er beskyttet af amerikansk og international copyright og lovgivning om immateriel ejendom. Dell™ og Dell-logoet er varemærker tilhørende Dell Inc. i Amerikas Forenede Stater og/eller andre jurisdiktioner. Alle andre mærker og navne nævnt heri, kan være varemærker for deres respektive firmaer.

2016 - 03

rev. A00

# Indholdsfortegnelse

<b>1 Introduktion.....</b>	<b>4</b>
Vigtige oplysninger.....	4
<b>2 Før du starter.....</b>	<b>5</b>
Kassens indhold.....	5
Sådan identificeres dele og funktioner.....	6
<b>3 Montering af dock-foden.....</b>	<b>9</b>
Montering af fod og fodstammemodul.....	9
<b>4 Konfiguration af Intels HD Graphics' hjælpeprogram.....</b>	<b>16</b>
<b>5 Tekniske specifikationer.....</b>	<b>19</b>
Skærmopløsning.....	21
<b>6 Fejlfinding på Dells dock med skærmfod DS1000.....</b>	<b>22</b>
Symptomer og løsninger.....	22
<b>7 Kontakt Dell.....</b>	<b>25</b>

# Introduktion

Dells dock med skærmfod DS 1000 er enheder, der linker alle dine elektroniske enheder til din computer med et USB-kabel type-C. Når du tilslutter computeren til dockingstationen, kan du få adgang til alle dine perifere enheder (mus, tastaturer, stereohøjtalere, eksterne harddiske og storskærme) uden at tilkoble hver og en til computeren.

## Vigtige oplysninger

Opdater din computers BIOS og Dell dock med skærmfod DS 1000-driverne til de seneste versioner på **Dell.com/support**, inden du bruger dockingstationen. Ældre versioner af BIOS og drivere kan resultere i, at din computer ikke genkender dockingstationen, eller ikke virker optimalt.

# Før du starter

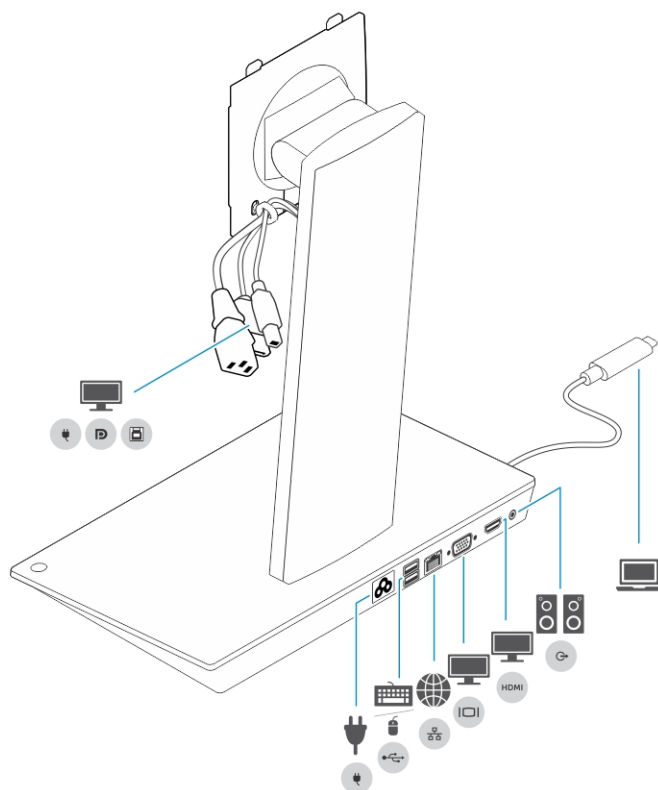
## Kassens indhold

Din dockingstation leveres med følgende dele. Kontroller, at du har modtaget alle dele. Kontakt Dell hvis der mangler noget (se din faktura for kontaktoplysninger).

De medfølgende dele er:

- Fodstamme
- Fodstammens frontdæksel
- Dock-basis med USB-kabel type-C
- Netledning
- VESA-adapterpladesæt
- Sikkerhed, Miljø og regulatoriske oplysninger
- Hurtig installationsvejledningen
- Vigtige oplysninger, Teknikark





Figur 2. Sådan identificeres dele og funktioner – Bagpanel

**ikon**

**I/O-porte og knap**



USB 3.0-port



USB 3.0-port med PowerShare



Lyd-headset-stik



Slumre-/vækkeikon



Strømskik



USB 2.0-port for tilslutning af tastatur og mus

## ikon



## I/O-porte og knap

Netværksstik (RJ – 45)

VGA-port

HDMI-port

Line-out-stik

USB-stik type-C for tilslutning til computeren

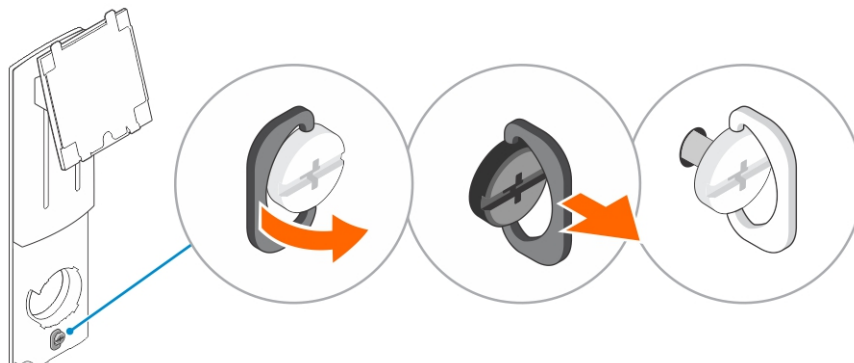
Kombi-kablet til skærmen består af strømkabel, USB 2.0-kabel og skærmkablet.



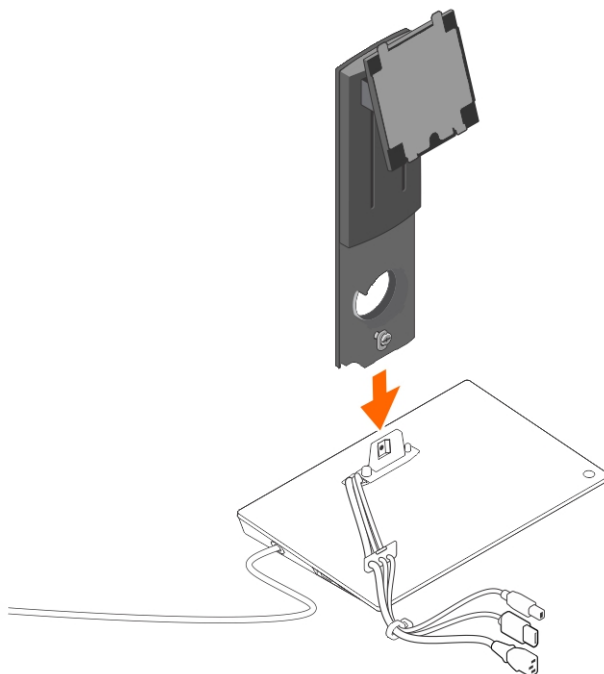
## Montering af dock-foden

### Montering af fod og fodstammemodul

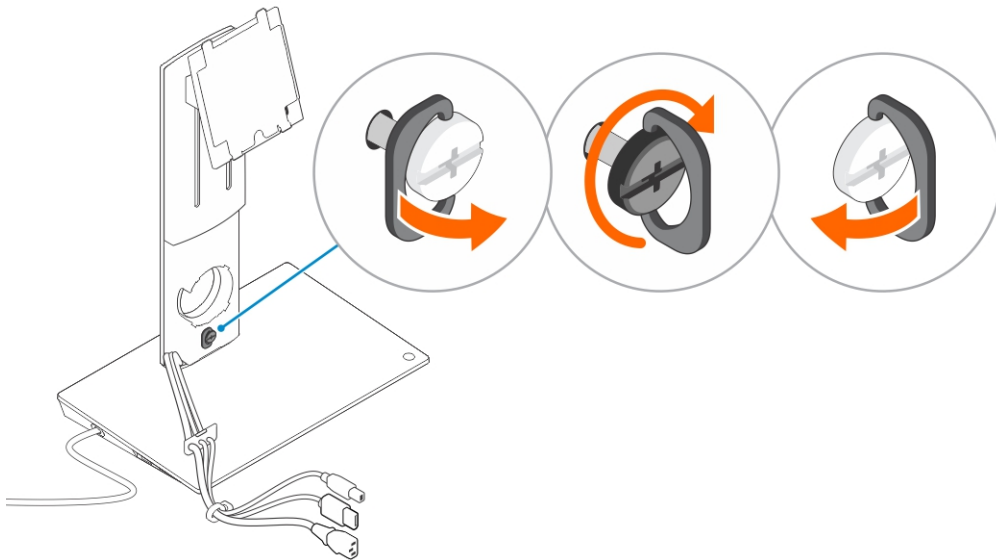
1. Åbn og træk skruehåndtaget på fodstammen for at løsne skruen.



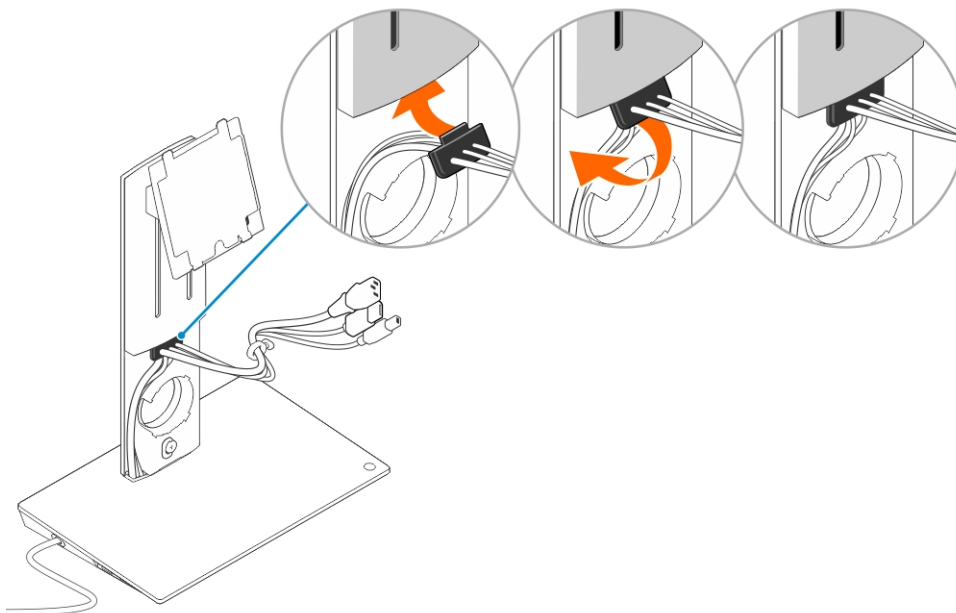
2. Indsæt fodstammemodulet på tappen på dock-foden.



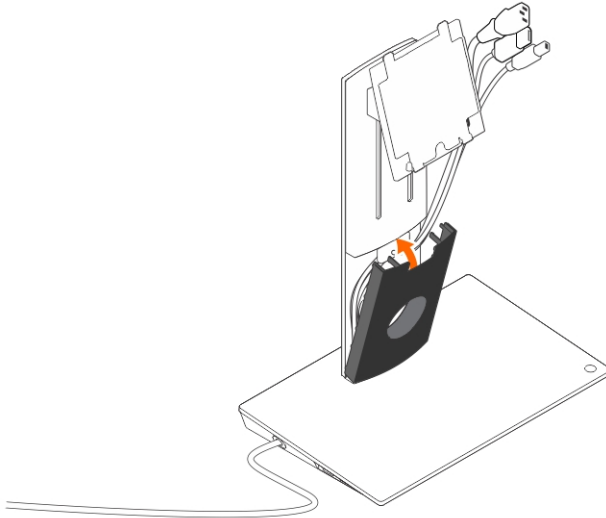
3. Åbn skruehåndtaget og drej det for at låse skruen på plads.



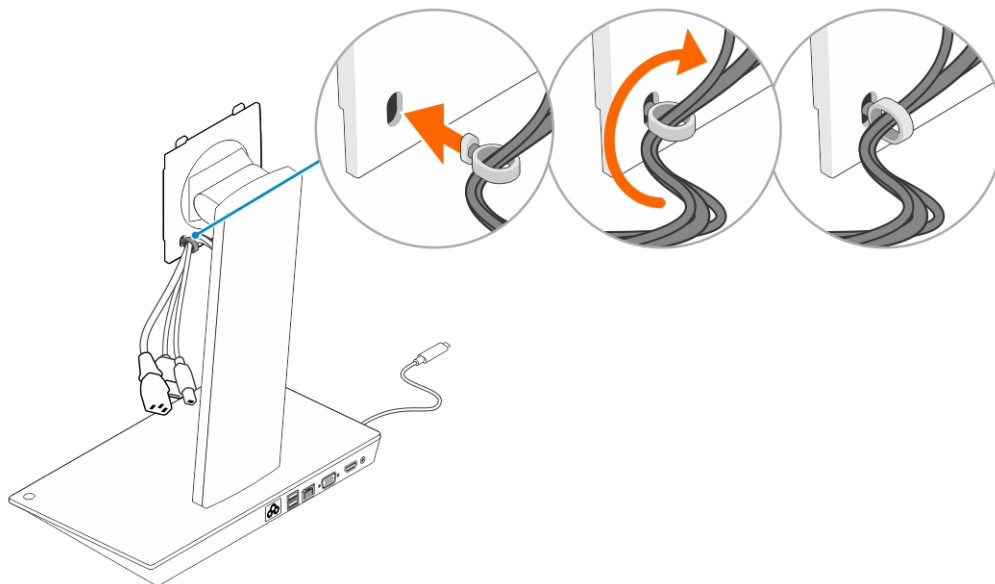
4. Fremfør kablerne igennem kabelkanalerne og indsæt kabelholderen i åbningen i fodstammemodul.



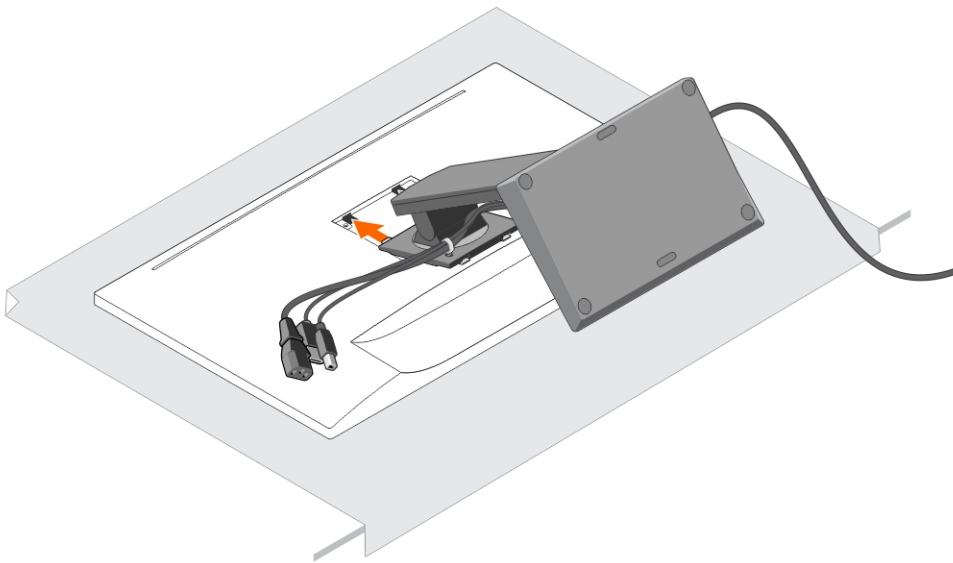
5. Ret tapperne på fodstammedækslet ind efter åbningerne i fodstammemodulet, og indsæt det i åbningerne.



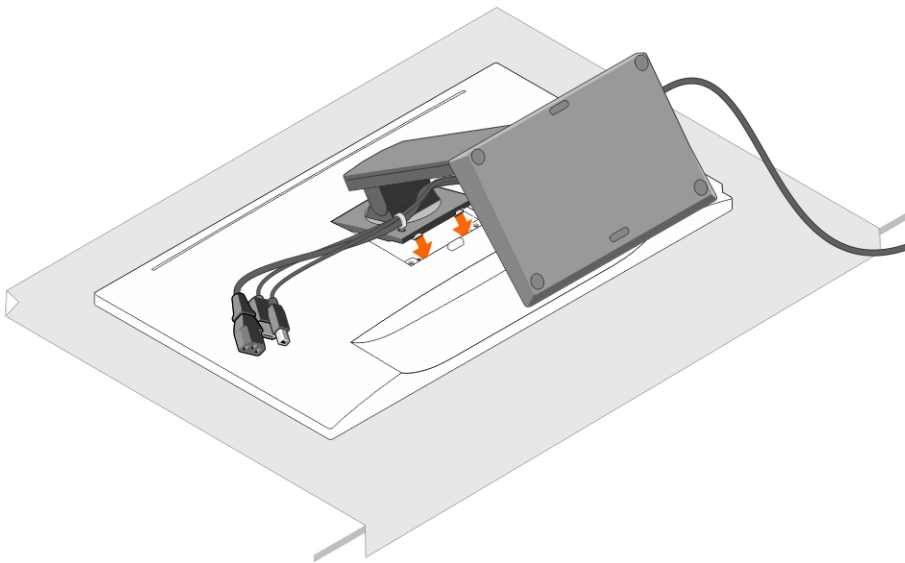
6. Indsæt kabelklemmen i åbningen bag på VESA-dækslet og drej den for at låse kabelklemmen på plads.



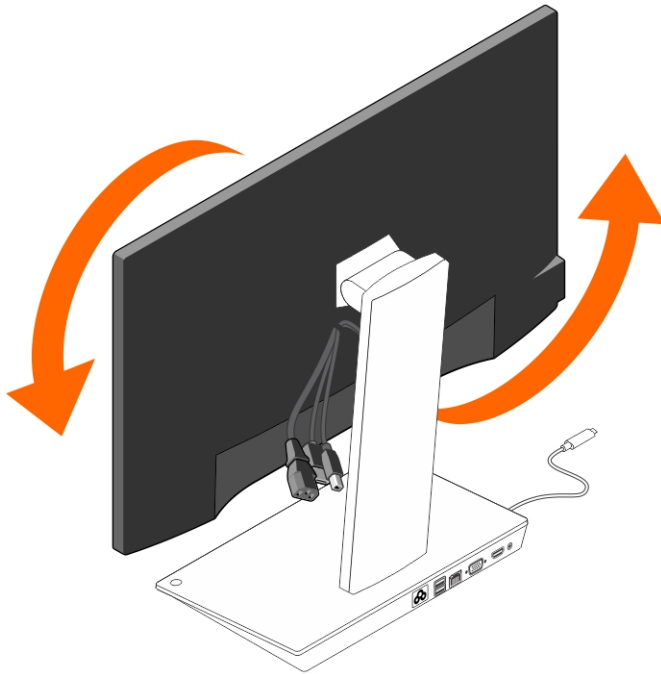
7. Placer skærmen med forsiden nedad og skub tapperne på VESA-pladen ind i åbningerne i skærmen.



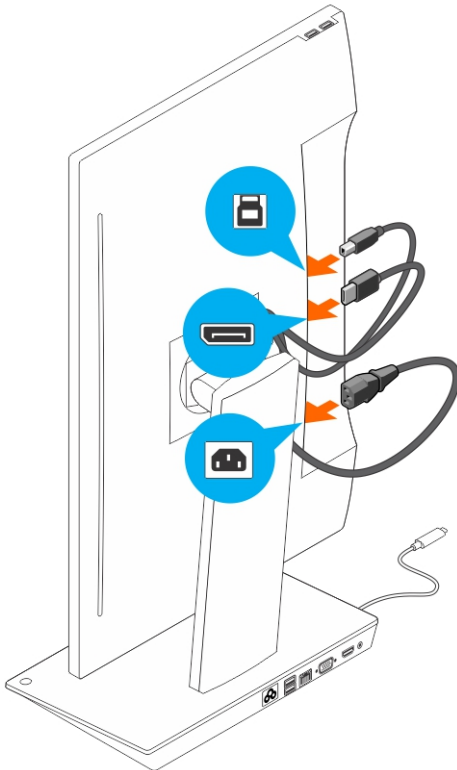
8. Indsæt tapperne på VESA-pladen i åbningerne i skærmen.



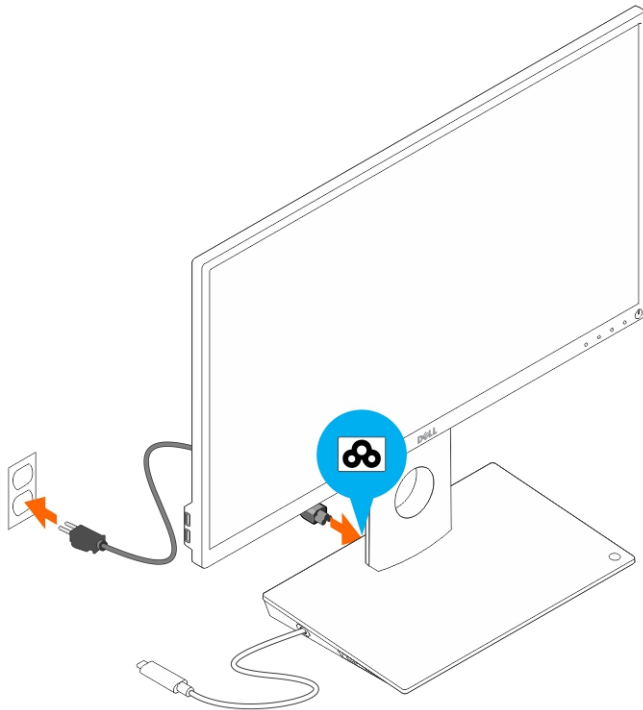
9. Drej skærmen til lodret position og tilslut kablerne.



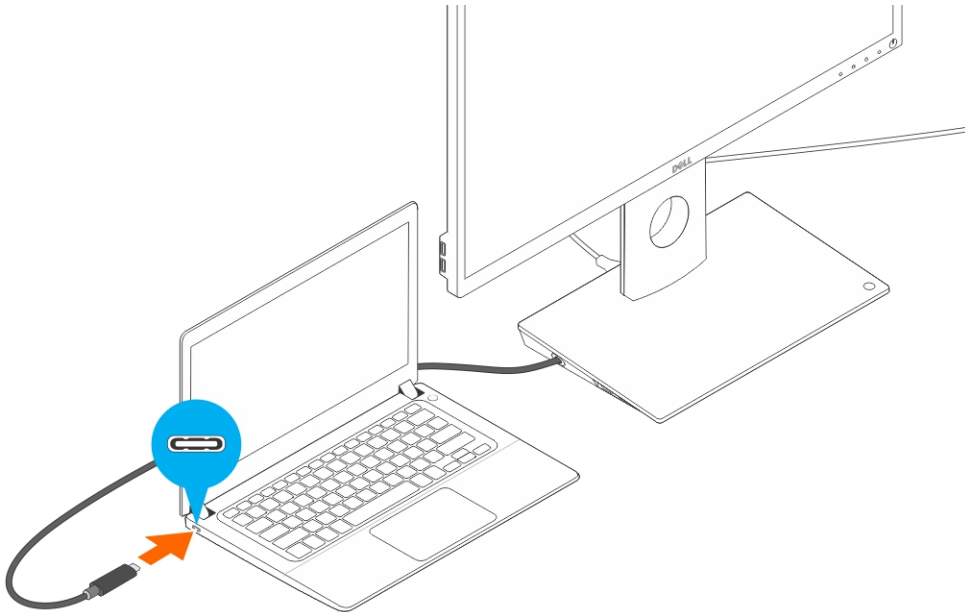
10. Tilslut kablerne til skærmen.



**11.** Tilslut strømkablet til dock-foden og til en strømkilde.



**12.** Tilslut USB-stikket type-C til computeren.



13. Tænd for skærmen.



# Konfiguration af Intels HD Graphics' hjælpeprogram

Hvis du tilslutter to skærme, følg disse trin:

1. Klik på ikonlisten på proceslinjen.



2. Klik på **Intels HD Graphics'** hjælpeprogram på proceslinjen som vist her.

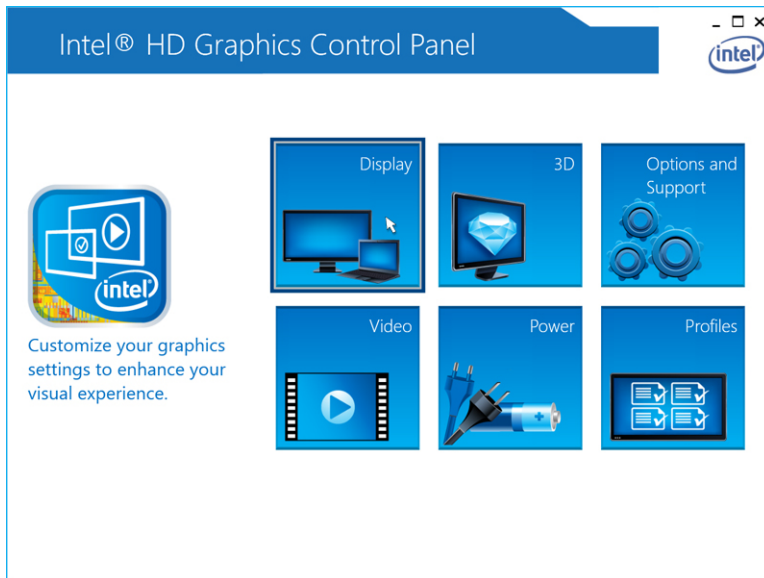




3. Klik på **Graphics Properties (Grafikegenskaber)**.



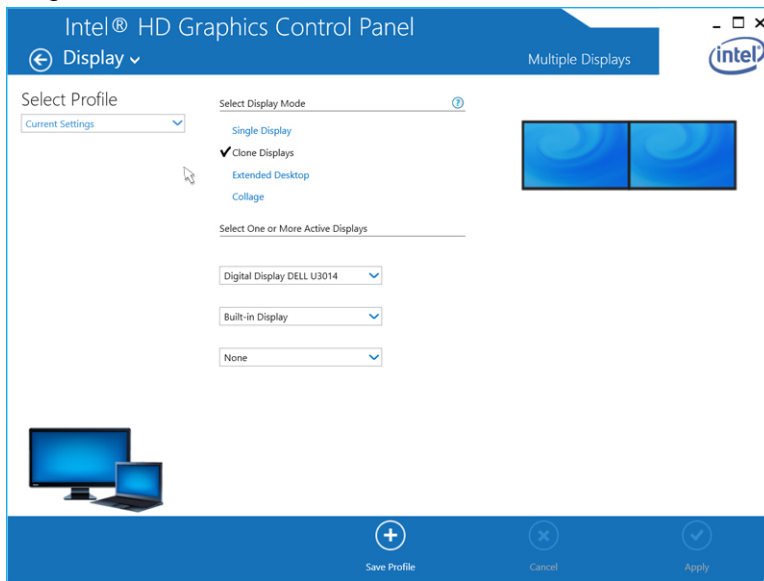
4. Klik på **Display (Skærm)**.



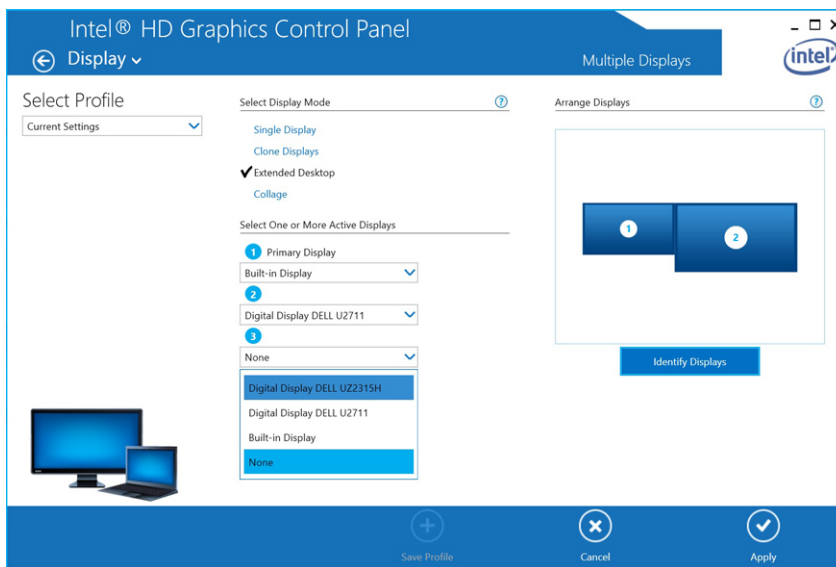
5. Klik på **Display (Skærm)** og vælg **Multiple Displays (Flere skærme)**.



6. Vælg din foretrukne skærmtilstand.



7. Vælg og arranger dine skærm til de foretrukne positioner, og klik så på **Apply (Anvend)** for at ændringerne bliver aktive.



# Tekniske specifikationer

**Input-standard** USB type-C

**Strømforsyning af Dell-computer** Op til 90 W


**Video-porte**

- En DisplayPort (understøtter DP 1.2)
- En HDMI (understøtter HDMI 1.4a)
- En VGA-port

**I/O-porte**

- Et headset-stik
- En højttalerudgang

**USB-porte**

- To USB 3.0-porte i sidepanelet (en med PowerShare)
  -  **BEMÆRK:** Porte med PowerShare understøtter opladning med større strømstyrke, op til 1,5 A til BC 1.2-kompatible enheder.
- To USB 2.0-porte i bagpanelet

**Netværksport**

- Gigabit Ethernet (RJ-45)

**Tabel 1. LED-indikatorer**

Linkhastigheds-indikatorer	Ethernet-aktivitetsindikator
10 Mb = Grøn	Blinker gult
1.000 Mb = Orange	
1 Gb = Grøn + Orange	

**Temperatur**

- Drift: 0°C til 35°C
- Ikke i drift:
  - Opbevaring: –20°C til 60°C
  - Forsendelse: –20°C til 60°C

**Fugtighed**

- Drift: 10% til 80% (ikke-kondenserende)
- Ikke i drift:
  - Opbevaring: 5% til 90% (ikke-kondenserende)

- Transport: 5% til 90% (ikke-kondenserende)

#### Fysisk dimension

- Dimension – Basis: 315 mm (12,4") x 195 mm (7,7") x 426 mm (16,7")
- Vægt – 2,8 kg (6,17 lb)
- Skærmens vægt – 2,2 kg til 5,7 kg (4,9 lb til 12,6 lb)
- Panelmontering – Understøtter Dell Quick Release-skærme, VESA-adapterplade til brug med alle VESA-kompatible skærme op til 27"
- Højdejusteringsområde – 130 mm
- Vippeområde – -5° til 21°
- Drejning – 90° begge retninger
- Knap – Slumre/Vække for computer; slukke for computer

#### Mindste systemkrav



















- Microsoft Windows 10 (32-bit eller 64-bit)
- Microsoft Windows 8.1 (32-bit eller 64-bit)
- Microsoft Windows 8 (32-bit eller 64-bit)
- Microsoft Windows 7 (32-bit eller 64-bit)
- 1 GB hukommelse
- 1,6 GHz dual-core CPU (Central Processing Unit)
- 30 MB ledigt område på harddisken


AC-effektinput  
spænding/strøm AC 100–240 V  
3,3 A–2,2 A

Effektforbrug i  
dvaletilstand (uden  
strømforsyning) <1,0 W

# Skærmopløsning


Tabel 2. Maksimal opløsning og opdateringshastighed der understøttes af din skærm

Understøtter maks. dual-skærmoutput	 	 	 
 +  + 	1920 x 1200 60 Hz	1920 x 1200 60 Hz	Ikke relevant
 + 	1920 x 1200 60 Hz	1920 x 1200 60 Hz	Ikke relevant
 + 	1920 x 1200 60 Hz	Ikke relevant	1920 x 1200 60 Hz
 + 	Ikke relevant	1920 x 1200 60 Hz	1920 x 1200 60 Hz
	3840 x 2160 30 Hz	Ikke relevant	Ikke relevant
	Ikke relevant	3840 x 2160 30 Hz	Ikke relevant
	Ikke relevant	Ikke relevant	1920 x 1200 60 Hz

 **BEMÆRK:** Understøtning af opløsning er også afhængig af din skærms EDID-opløsning (Extended Display Identification Data).

# Fejlfinding på Dells dock med skærmfod DS1000

## Symptomer og løsninger

 **BEMÆRK:** Dells dock med skærmfod DS1000 fungerer kun med DisplayPort over USB-C eller Thunderbolt-protokoller, og er ikke kompatibel med alle USB-C-porte.

Tabel 3. Symptomer og løsninger


Symptomer	Foreslåede løsninger
Ingen video på skærmene tilsluttet til HDMI-, DP-kabel eller VGA-porten på dockingstationen.	<ul style="list-style-type: none"> <li>• Kontroller, at computeren er tilsluttet til dockingstationen, ved at frakoble og gentilslutte til dockingstationen.</li> <li>• Kontroller at:             <ul style="list-style-type: none"> <li>– Videokablet monteret på panelet er korrekt fastgjort til dockingstationens videoport.</li> <li>– Skærmens outputindstilling er indstillet til det korrekte output.</li> </ul> </li> <li>• Det kan være fordi skærmene understøtter højere opløsning, end dockingstationen er i stand til at understøtte. Kontroller, at opløsningen er sat til 1920 x 1200 eller 1920 x 1080 ved 59 Hz eller 60 Hz for begge skærme, under generelle indstillinger i Intels Graphics Control Panel (Grafikkontrolpanel).</li> <li>• Hvis der kun er vist en skærm, mens den anden ikke er, gå til Intels Graphics Control Panel (Grafikpanel), og under <b>Multiple Displays (Flere skærme)</b> vælg outputtet for den anden skærm.</li> <li>• Hvis din skærm er tilsluttet en dockingstation, så kan video-outputtet på din computer være deaktiveret. Se i din computers brugermanual, eller kontakt fabrikanten af computeren for at få assistance til at aktivere denne funktion.</li> </ul>
Videoen på den tilsluttede skærm er forvrænget eller flimrer.	<ul style="list-style-type: none"> <li>• Kontroller, at videokablet monteret på skærmen er korrekt fastgjort til dockingstationens videoport.</li> <li>• Når skærbilledet er forvrænget eller flimrer, nulstil din skærm til dens oprindelige indstillinger. Du kan nulstille din skærm ved at trykke på <b>Menu</b>-knappen på selve skærmen og vælge <b>Restore Factory Settings (Gendan fabriksindstillinger)</b>. Eller frakobl skærmen fra dockingstationen og sluk og tænd skærmen for at nulstille den.</li> </ul>

Symptomer	Foreslåede løsninger
Videoen på den tilsluttede skærm vises ikke som på en udvidet skærm.	<ul style="list-style-type: none"> <li>Kontroller i Windows enhedshåndtering, at HD Graphics-softwaren er installeret.</li> <li>Åbn Intel HD Graphics kontrolpanel og gå til <b>Multiple Displays</b>-kontrollen (Flere skærme) og indstil skærmen til udvidet tilstand.</li> </ul>
Lydstikket virker ikke, eller der er en forsinkelse i lyden.	<ul style="list-style-type: none"> <li>Kontroller, at det er den rigtige afspilleenhed, der er valgt i computeren.</li> <li>Hvis din BIOS-installation har en aktiver/deaktiver-indstilling for lyd, sørg for, at den er sat til <b>Enabled (Aktiveret)</b>.</li> <li>Den mest sandsynlige årsag til lydproblemer i dockingstationen er et dårligt lydudgangstik. Prøv først at slukke og tænde for dockingstationen. Hvis dette ikke virker, prøv at genindsætte lydkablet i dockingstationen fra den eksterne højttalerudgang.</li> </ul>
USB-portene på dockingstationen fungerer ikke.	<ul style="list-style-type: none"> <li>Kontroller, at computeren er tilsluttet til dockingstationen. Prøv at frakoble og gentilslutte til dockingstationen.</li> <li>Hvis din BIOS-installation har en aktiver/deaktiver-indstilling for USB, sørg for, at den er sat til <b>Enabled (Aktiveret)</b>.</li> <li>Kontroller USB-portene. Prøv at tilslutte USB-enheden til en anden port.</li> <li>Kontroller i Windows enhedshåndtering, at den tilsluttede enhed vises.</li> </ul>
HDCP-indhold vises ikke på den tilsluttede skærm.	Dockingstationen understøtter ikke HDCP-indhold.
LAN-porten fungerer ikke.	<ul style="list-style-type: none"> <li>Kontroller, at Ethernet-kabelforbindelsen sidder fast på firewall og hub eller arbejdsstation.</li> <li>Hvis din BIOS-installation har en aktiver/deaktiver-indstilling for LAN/GBE, sørg for, at den er sat til <b>Enabled (Aktiveret)</b>.</li> <li>Kontroller i Windows enhedshåndtering, at Realtek Gigabit Ethernet-controlleren er installeret.</li> <li>Geninstaller Realtek Ethernet-driveren, eller opdater din BIOS fra Dell.com/support.</li> </ul>
Kabel-LED'en er ikke tændt, efter kablet er monteret til din vært.	<ul style="list-style-type: none"> <li>Kontroller at din DS1000 er tilsluttet lysnettet.</li> <li>Kontroller, at computeren er tilsluttet til dockingstationen. Prøv at frakoble og gentilslutte til dockingstationen.</li> </ul>
USB-porten virker ikke i pre-OS-miljø.	<p>Hvis din BIOS har en USB/Thunderbolt-konfigurationsside, sørg for, at følgende indstillinger er markeret:</p> <ol style="list-style-type: none"> <li>Enable USB Boot Support (Aktiver USB-start-understøttelse)</li> <li>Enable External USB Port (Aktiver eksternt USB-port)</li> </ol>

Symptomer	Foreslåede løsninger
	<ol style="list-style-type: none"> <li>3. Enable Thunderbolt Boot Support (Aktiver understøtning af Thunderbolt-start)</li> </ol>
<p>PXE-start fra dock fungerer ikke.</p>	<ul style="list-style-type: none"> <li>• Hvis din BIOS har en Integreret NIC-side, vælg <b>Enabled w/PXE (Aktiver w/PXE)</b>.</li> <li>• Hvis din BIOS har en USB/Thunderbolt-konfigurationsside, sørg for, at følgende indstillinger er markeret: <ol style="list-style-type: none"> <li>a. Enable USB Boot Support (Aktiver USB-start-understøttelse)</li> <li>b. Enable Thunderbolt Boot Support (Aktiver understøtning af Thunderbolt-start)</li> </ol> </li> </ul>
<p>USB-start fungerer ikke.</p>	<p>Hvis din BIOS har en USB/Thunderbolt-konfigurationsside, sørg for, at følgende indstillinger er markeret:</p> <ol style="list-style-type: none"> <li>1. Enable USB Boot Support (Aktiver USB-start-understøttelse)</li> <li>2. Enable External USB Port (Aktiver ekstern USB-port)</li> <li>3. Enable Thunderbolt Boot Support (Aktiver understøtning af Thunderbolt-start)</li> </ol>



## Kontakt Dell

 **BEMÆRK:** Hvis du ikke har en aktiv internetforbindelse, kan du finde kontaktoplysninger på købskvitteringen, pakkeslippen, fakturaen eller i Dells produktkatalog.

Dell giver flere muligheder for online- og telefonbaseret support og service. Tilgængeligheden varierer for de enkelte lande og produkter, og nogle tjenester findes muligvis ikke i dit område. Sådan kontakter du Dell omkring salg, teknisk support eller kundeservice:

1. Gå til **Dell.com/support**.
2. Vælg supportkategori.
3. Bekræft dit land eller område i rullemenuen **Choose a Country/Region (Vælg land/område)** fra listen nederst på siden.
4. Vælg det relevante service- eller supportlink alt afhængigt af, hvad du har brug for.